

# **INVIKTUS**

## **Manual**

Outubro 2025  
Versão: 1.0

# **Bagageiro**

## **TRASEIRO**

---

Cintya Imp. e Exp. Ltda. CNPJ: 00.412.966/0001-36

**SAC**



+55 27 99239-3626



contato@grupocintya.com.br



## **AVISO**

Como um veículo de transporte ou equipamento esportivo, a bicicleta envolve o risco de acidente, dano e lesão. Ao escolher andar de bicicleta, você assume totalmente este risco; portanto, você deve conhecer as leis de trânsito, praticá-las, agir preventivamente, ter responsabilidade sobre o seu deslocamento e estar atento ao deslocamento alheio.

É fundamental garantir a manutenção total de sua bicicleta.

Como é impossível prever todas as condições de uso da bicicleta, este documento não tem o objetivo de ser uma referência definitiva, sendo necessária a manutenção regular e troca de peças de desgaste natural. Toda peça mencionada neste documento pode em algum momento ser essencial para o funcionamento adequado da bicicleta, recomendamos, independente de sua capacidade pessoal, que seja instalada por um profissional capacitado em uma bicicletaria, pois este fará uso de técnicas, ferramentas, equipamentos e experiência para garantir a correta instalação.

**IMPORTANTE**

Não altere a aplicação do produto para o qual foi projetado. Qualquer modificação invalida a garantia. A Inviktus aconselha a instalação por um mecânico capacitado que utilizará ferramentas, procedimentos e técnicas adequadas ao equipamento. Em caso de dúvidas, não use a bicicleta e leve-a para uma oficina.

**GARANTIA**

A partir da data da compra, comprovada pela respectiva nota fiscal, os produtos Inviktus têm 90 dias de garantia contra defeitos de fabricação. A garantia se aplica ao comprador original e é intransferível. Erro de instalação, mau uso ou falha por abuso do equipamento não serão aplicáveis para garantia. Preferencialmente acione o lojista para identificar o defeito ou entre em contato pelo nosso site [www.inviktus.bike](http://www.inviktus.bike)

**ANTES DE USAR**

Verifique se o produto está devidamente fixado. Confira os apertos de porcas e parafusos, assim como a alavanca que prende o bagageiro ao canote. Não use a bicicleta se suspeitar ou confirmar falha na fixação do bagageiro.

**APÓS O USO**

Regularmente verifique porcas, parafusos e a alavanca de fixação ao canote.

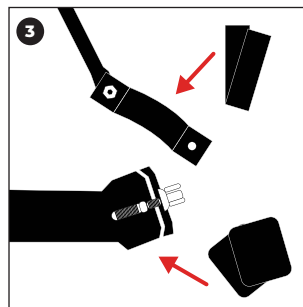
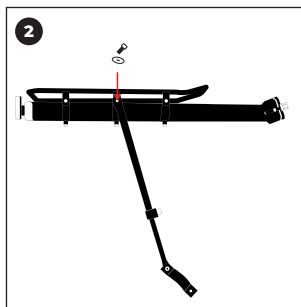
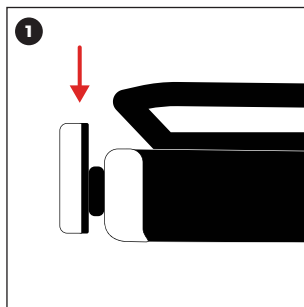
## ITENS



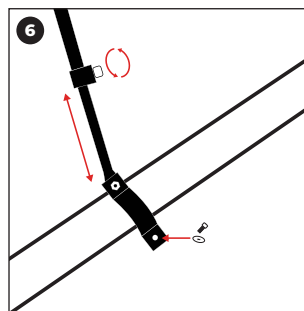
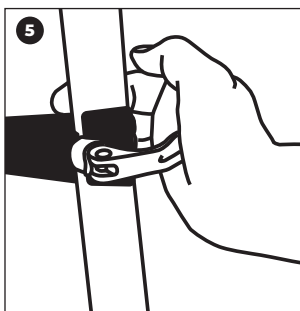
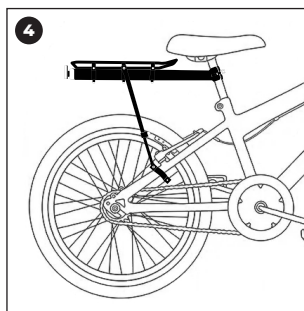
- A1** Plataforma
- A2** Abraçadeira de Canote
- B1** 2 x Hastes
- B2** 2 x Abraçadeira de Quadro
- C** Corda Elástica
- D** Refletor
- E** 2 x Protetor Lateral
- F** 4 x Protetor Canote
- G** 4 x Protetor Quadro
- H** 2 x Chave de Boca
- I** 2 x Chave Allen
- J** 5 x Parafusos
- K** 5 x Porcas
- L** 5 x Arruelas

## PASSO A PASSO

1. Encaixe o refletor traseiro na plataforma.
2. Regule as abraçadeiras das hastes e fixe-as ao quadro usando chave allen e chave de boca. As hastes possuem regulagem de altura e devem ser usadas para o encaixe perfeito.
3. Certifique-se que a abraçadeira de canote está montada e com a alavanca fazendo pressão ao ser apertada. Utilize os protetores de borracha para proteger o seu canote.



4. Posicione a plataforma horizontalmente de forma que a abraçadeira de canote e as hastes laterais fiquem alinhadas ao quadro.
5. Regule a abraçadeira, deixando a plataforma em posição horizontal, e aperte-a fixando ao canote.
6. Regule as abraçadeiras e com o auxílio de uma chave allen/boca fixe-as ao quadro. Se necessário, regule a altura da haste para deixar a plataforma na posição horizontal.



7. Com o auxílio de uma chave allen/boca, fixe os protetores/suportes nas laterais da plataforma utilizando a arruela e parafuso, conforme o desenho do quadro 8.

